

**TESTÉS POUR VOUS...** LES PNEUS BLACK STAR MUD MAX RENFORCÉ  
LA TENTE DE TOIT COLUMBUS, LE COUPLEUR-SÉPARATEUR DE BATTERIE...

N°237 S • MAI/JUIN 2009

# 4x4 Tout Terrain

MAGAZINE

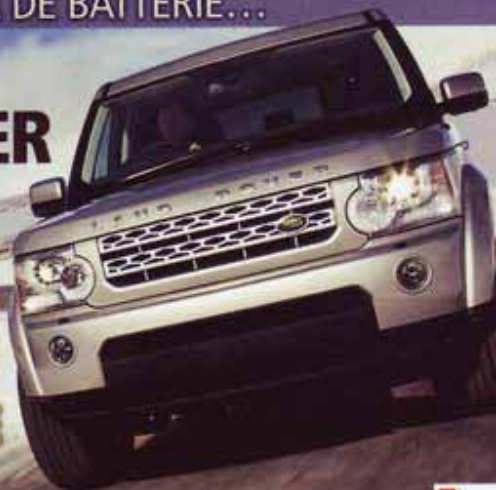
**NOUVEAUTÉS 2010**

**LAND ROVER**

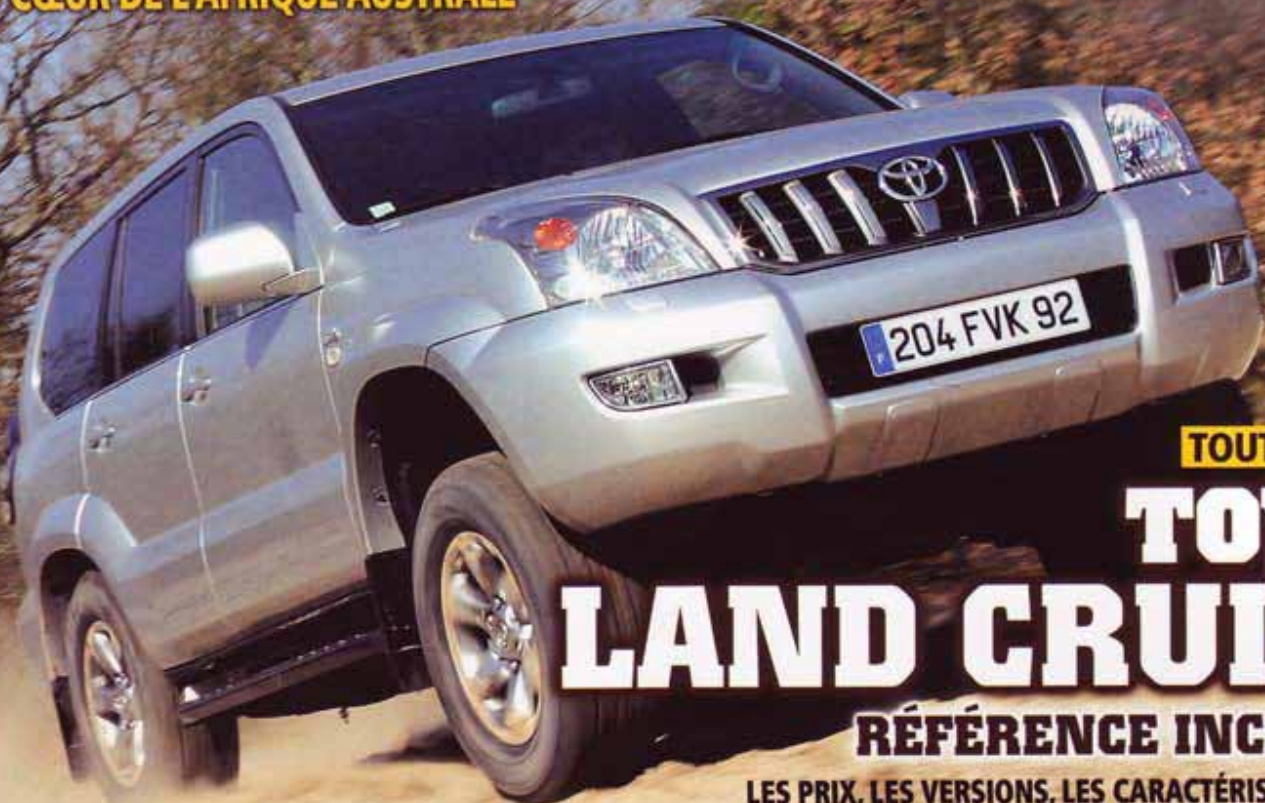
**DISCOVERY 4 ▶  
NEW RANGE  
& RANGE SPORT**

**JEEP**

**GRAND CHEROKEE**



**EVASION MALAWI  
AU CŒUR DE L'AFRIQUE AUSTRALE**



**TOUT SAVOIR SUR.**

# TOYOTA LAND CRUISER

**RÉFÉRENCE INCONTESTÉ**

LES PRIX, LES VERSIONS, LES CARACTÉRISTIQUES TECHNIQUES,  
LE COMPORTEMENT DYNAMIQUE, SES FORCES ET FAIBLESSES, LA CONCURRENCE, SON SUCCESSIONNER,  
LA COTE DE L'OCCASION, COMMENT BIEN LE PRÉPARER, LES PNEUS LES MIEUX ADAPTÉS

M 01424 - 237 S - F. 5,50 € - RD 07

**SUPPLÉMENT  
INDISPENSABLE**

**PRÉPAREZ VOS PROCHAINES AVENTURES AVEC  
LE GUIDE 2009 DU RAID ET DU VOYAGE 4x4**



**PRÉPARATION**  
Un Classe G  
comme Gazelles

**WINCH  
CHALLENGE**  
Treuillages  
extrêmes



**ÉGYPTE**  
Sur les traces  
de la Transaf'

**TRANSILVANIE**  
Franchissements purs  
durs dans les Carpat





# ÉVASION LE MALAWI

TEXTE : ALAIN JEANDART  
PHOTOS : PATRICK GALIBERT



## AUTOUR DU LAC...

**PEU CONNU DU GRAND PUBLIC, LE MALAWI EST POUTRANT UN PARADIS REGORGEANT DE VÉRITABLES TRÉSORS. UNE RICHESSE NATURELLE DUE PRINCIPALEMENT AUX LACS COUVRANT LE QUART DU TERRITOIRE. PARMIS EUX, LE LAC MALAWI, L'UNE DES PLUS GRANDES RÉSERVES D'EAU DOUCE DE LA PLANÈTE.**

**L**e Malawi est un état d'Afrique australe coïncé entre le Mozambique, la Zambie et la Tanzanie. À l'est du pays, le lac Malawi, aussi nommé Nyassa, couvre près du cinquième de la superficie du territoire. Au sud, on trouve deux autres grands lacs, le lac Malombe et le lac Chilwa. Le Malawi n'est pas remarquable seulement par ses grandes étendues d'eau, mais également et surtout par sa vie sauvage, particulièrement bien préservée. Avant de nous pencher sur les sites incontournables de ce pays, intéressons-nous à l'origine de son nom. Le Malawi s'appelle ainsi depuis le jour de son indépendance, le 6 juillet 1964.

Ce nom, inspiré du mot «malawi», a été choisi car il signifie «lumière réfléchie», faisant ainsi référence au scintillement du soleil levant sur le lac Malawi. Cette image représentait les lueurs d'espoir générées par la naissance de ce nouveau pays qui attire de plus en plus d'Occidentaux. Les voyageurs proposent de découvrir le Malawi au cours de safaris, et les baroudeurs incluent le Malawi dans leur découverte de l'Afrique. C'est le cas de Patrick Galibert, photographe connu également dans le monde du 4x4 via sa société Egal16, spécialisée dans la préparation et la vente d'accessoires. Par deux fois, il a entrepris un raid au cœur du continent africain re-

liant l'Afrique du Sud au Kenya. Ce voyage traversait le Malawi, avec une première escale au sud à Blantyre, l'une des plus importantes villes de cet État. Fondée en 1876 à la suite de l'établissement d'une mission protestante écossaise, elle a longtemps été la capitale du Malawi. Aujourd'hui, son agriculture de tabac, de coton et de maïs entre autres, ainsi que son industrie de matériaux de construction en font le centre économique du pays. En quittant la ville, et en remontant au nord en direction du lac Malawi, une halte est pratiquement obligatoire dans le parc national de Liwonde. C'est le lieu idéal pour observer les animaux sauvages





- 1 Au bord du lac Malawi, des enfants jouent dans des embarcations typiques, taillées directement dans les troncs d'arbres.
- 2 Magnifique coucher de soleil sur le lac Malawi.
- 3 Les publicités locales sont directement peintes sur les murs des bâtiments, comme ici sur celui d'une épicerie.







Le lac  
Malawi  
est le cœur  
du pays...

## CONTACTS UTILES

**Ambassade de France  
au Malawi**  
en résidence à Lusaka  
(Zambie)  
Mpilo building  
74 Independence avenue  
P.O. Box 30062  
10101 Lusaka  
Tél. : [260] (21) 1 25 13 22  
Fax : [260] (21) 1 25 44 75  
Internet :  
[www.ambfrance-zm.org](http://www.ambfrance-zm.org)

**Ambassade du Malawi  
en France**  
en résidence à Bruxelles  
(Belgique)  
46, avenue Hermann Debroux  
1160 Bruxelles  
Tél. : 0032.2.231.09.80  
Fax : 0032.2.231.10.66  
[embassy.malawi@skynet.be](mailto:embassy.malawi@skynet.be)

**Site Internet de l'office  
du tourisme du Malawi  
(en anglais)**  
[www.malawitourism.com](http://www.malawitourism.com)

dans leur habitat, comme les éléphants, les hippopotames, les crocodiles, les kudus, les lions, les léopards ou encore les rhinocéros noirs. L'autre grande ville de l'État est Lilongwe, la capitale depuis 1975. Située en plein centre du Malawi, elle possède un aéroport international, ce qui en fait le point d'arrivée et de départ de la majorité des voyageurs. De là, il suffit d'emprunter la piste vers l'est pour atteindre la ville de Salima, où de nombreuses boutiques permettent de faire le plein de produits artisanaux. En continuant dans la même direction se trouve le fameux et immense lac Malawi. Long d'environ 580 km, sa largeur oscille entre 30 et 80 km, faisant de lui le troisième plus grand lac d'Afrique, et accessoirement le cœur du pays, et pas seulement d'un point de vue géographique. En effet, la pêche occupe une place très importante, puisque la quasi-intégralité du produit de cette activité est consacrée à la consommation locale. De plus, le tourisme s'est largement développé autour du lac. De nombreuses plages et baies font le bonheur des visiteurs, comme Senga Bay, à une heure et demie seulement de la capitale. Mais la plage la plus connue est celle du Cape McClear, située au sud. C'est en effet là que sont regroupées la plupart des activités aquatiques proposées sur le lac. On peut ainsi pratiquer le kayak, la plongée, la planche à voile,



## AFRICA TRACKS

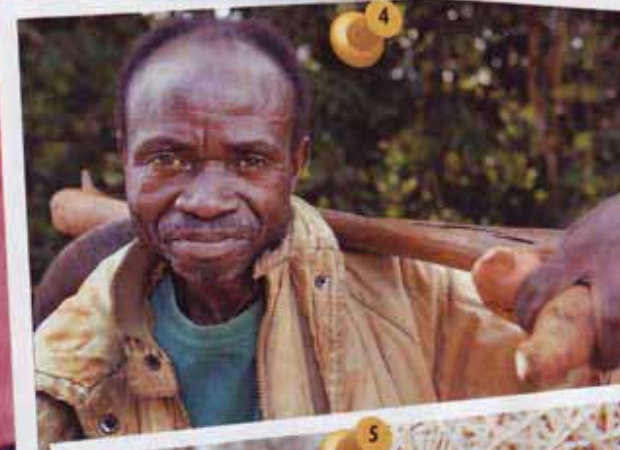
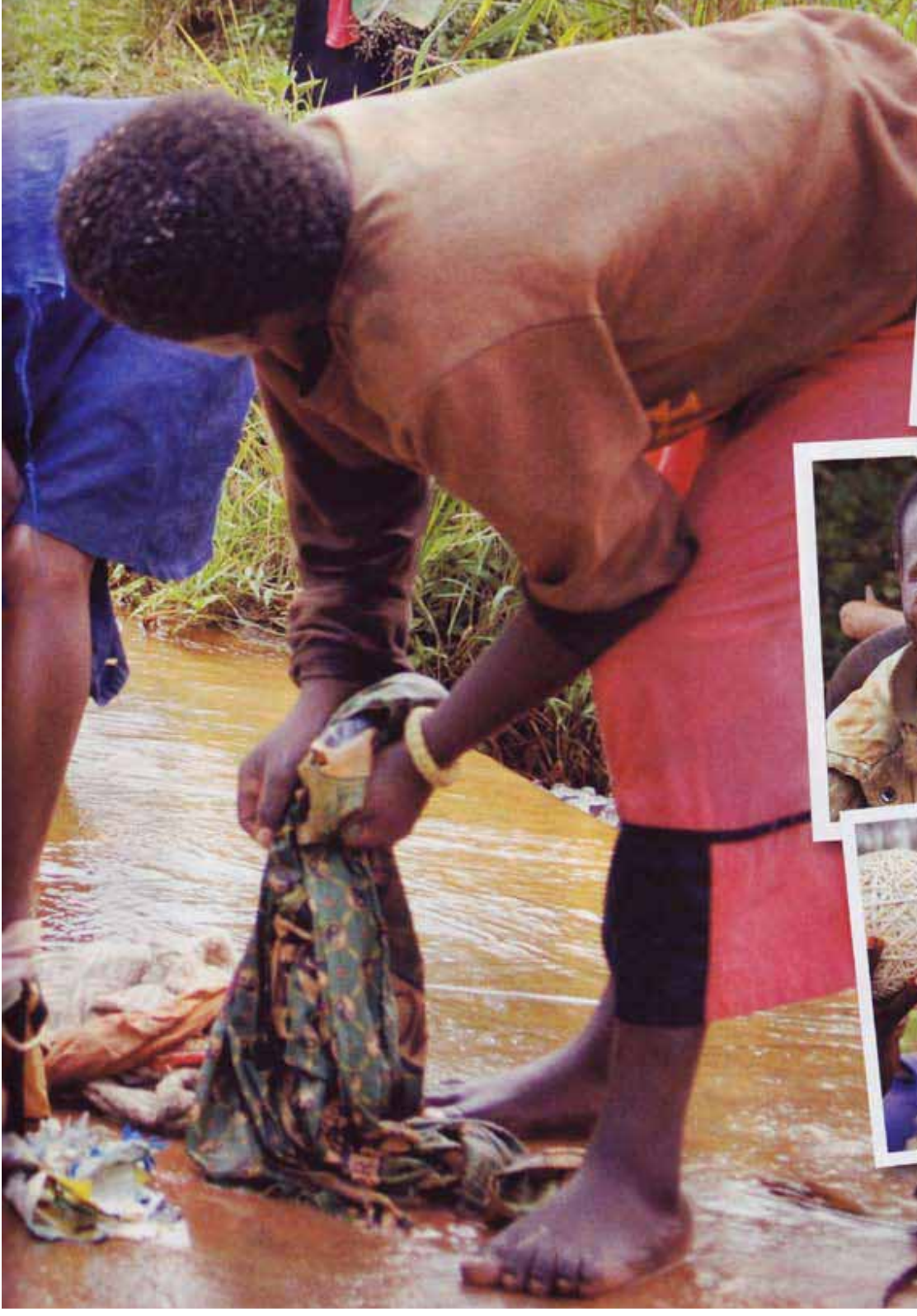
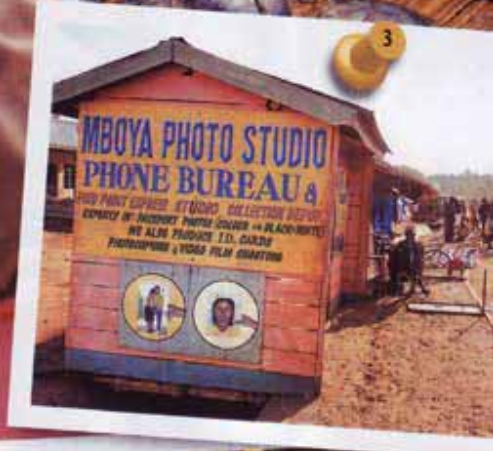
Africa Tracks n'est pas un organisateur de raids. Il s'agit tout simplement du nom que Patrick Galibert et ses amis ont donné à leurs deux voyages à travers l'Afrique. Vous pouvez retrouver les photos de ces raids sur le site de Patrick Galibert : [www.africatrails.com](http://www.africatrails.com)







- 1 Entrée au Malawi depuis le petit poste frontière avec le Mozambique.
- 2 Le produit de la pêche est séché au soleil, avant d'être vendu.
- 3 Juste après la frontière, Patrick Galibert a rencontré un de ses confrères photographes.
- 4 Parmi les rencontres, ce cultivateur de manioc transportant le produit de sa culture.
- 5 En bordure de forêt, des enfants vendent des ballons fabriqués avec de la sève de caoutchouc.







le ski nautique... C'est au sud du lac Malawi que se trouve le parc national du même nom, classé au patrimoine mondial de l'Unesco. On y trouve des centaines d'espèces de poissons, dont la majorité est endémique et, de ce fait, doit être protégée. Toujours au sud, à Monkey Bay, est ancré le bateau Ilala, plutôt un ferry disposant de cinq cabines de première classe, qui autorise une petite traversée du lac jusqu'aux îles de Likoma et Chizumulu, au nord. À l'est de cette dernière, Nkhata Bay est également un point de passage quasi obligé lorsque l'on visite le Malawi. Cette petite ville touristique se trouve entre le lac et les collines. Son petit marché typique vaut le déplacement. De nombreux artistes y vendent en effet des batiks (tissus teints), des T-shirts peints à la main, ou encore des sculptures et des peintures.

Depuis Nkhata Bay, il est possible de rejoindre le parc national du plateau de Nyika. Sur la route, les plantations d'arbres à caoutchouc permettent de voir comment est récoltée la sève. La progression est cependant périlleuse, comme le précise Patrick : « Les paysages sont très

courants. À quelques kilomètres au sud de Nkhata Bay, Chintheche est un véritable havre de paix sur le lac Malawi. Ses hôtels donnent lieu à de vrais moments de détente sur les plages de sable blanc. Ce ne sont là que quelques exemples de ce que le Malawi peut offrir. Un pays qui,

## La faune et la flore, les vraies richesses du Malawi...

beaux, avec ces forêts de caoutchoucs. On rencontre peu d'animaux, mais beaucoup de tôle ondulée et de très mauvaises pistes. » Le parc de Nyika est perché à 2 000 m d'altitude et la température y est plutôt agréable dans la journée. Les zèbres, les antilopes et les chevaux sauvages étant nombreux dans ce parc, les rencontres avec ces paisibles animaux sont monnaie

malgré sa petite taille, présente de multiples trésors qui sont autant d'émerveillements pour les yeux. De plus, les Malawites réservent généralement un bon accueil aux visiteurs. Cependant, Patrick nous prévient : « Le Malawi est un pays magnifique, mais nous rencontrons des difficultés à prendre des photos des habitants, qui demandent de l'argent en échange. »





## INFOS PRATIQUES

**Monnaie :** Kwacha (MWK)  
(1 MWK = 0,00552 € environ)

**Visa :** les ressortissants français sont exemptés de visa d'entrée dans le pays, mais doivent être en possession d'un passeport dont la validité doit être égale au moins six mois après la date de retour.

**Climat :** le Malawi bénéficie d'un climat subtropical. La saison des pluies s'étale d'octobre à avril. Il vaut donc mieux partir entre mai et octobre, correspondant à la saison sèche, avec un bon ensoleillement. En revanche, les nuits sont fraîches.

**Santé :** aucun vaccin n'est obligatoire, mais il vaut mieux vérifier la validité des vaccins contre l'hépatite A, le tétanos, la polio... La prophylaxie contre la malaria et le vaccin contre la fièvre jaune sont fortement conseillés.

**Décalage horaire :** pas de décalage horaire en été, +1 h en hiver.

- 1 Sur le bord des routes, la terre glaise est mélangée à de la paille pour la fabrication artisanale de briques...
- 2 ... une tâche qui laisse des traces.
- 3 Ce vieil homme marchant à côté de son vélo portait une tenue qui laissait penser qu'il était le facteur du petit village traversé par Patrick et ses compagnons de voyage.
- 4 Pendant que les hommes et les garçons de la famille fabriquent les briques, la mère veille sur les plus jeunes.
- 5 La sève des arbres à caoutchouc est lentement récupérée dans ces petits récipients.
- 6 Dans un petit village, un enfant essaie de vendre des bananes.