



# ΣΤΟ ΤΕΛΟΣ ΤΟΥ ΚΟΣΜΟΥ

**Αφού διασχίσαμε την έρημο Ατακάμα και την Παταγονία, φτάσαμε στη Γη του Πυρός, στον 55ο παράλληλο του Νότου. Πιο κάτω είναι μόνο η Ανταρκτική...**

Η Ουσουάγια είναι ένα πολύ ιδιαίτερο μέρος. Είναι άχαρη, τουλάχιστον αρχιτεκτονικά, όμως, καθότι βρίσκεται στη νοτιότερη γωνιά του πλανήτη, έχει μια ιδιαίτερη γοητεία μέσα στη μοναξιά της. Αγκαλιασμένη από τις ύστατες κορυφές των Άνδεων, είναι χτισμένη πανοραμικά σε έναν απάνεμο κόλπο της Γης του Πυρός με θέα το κανάλι Μπγκλ, το οποίο -φαντάζομαι- θα ήταν ακόμα πιο μυστηριώδες όταν το πρωτοαντίκρισε ο Μαγγελάνος.

Από αυτόν τον... ακρογωνιαίό τόπο τους καλοκαιρινούς μήνες μπορείς να σελπάρεις για την Ανταρκτική πάνω σε ένα παγοθραυστικό. Η Ουσουάγια είναι το κοντινότερο λιμάνι στο «τελευταίο σύνορο του ανθρώπου». Μόλις 1.000 χλμ. τη χωρίζουν από τη λευκή ήπειρο. Αν βρεθείς εδώ, σημαίνει ότι είσαι πολύ μακριά από οπουδήποτε. Ο Παναμάς είναι πιο μακριά από το Κέιπ Τάουν, και το Μέξικο Στί απέχει όσο και η Μελβούρνη! Δεδομένου ότι εμείς φτάσαμε οδικώς εδώ, νιώθουμε μια λύτρωση αλλά και μια βαθιά ικανοποίηση. Ήρθαμε στο τέλος του κόσμου οδικώς! Αυτό που μας θλίβει είναι το γεγονός ότι κάθε χιλιόμετρο που θα κάνουμε από τώρα και στο εξής θα είναι κι ένα βήμα πιο κοντά στην Ελλάδα. Το καμπανάκι της επιστροφής είναι ο εφιάλτης μας έπειτα από τρία χρόνια στους δρόμους...

## Άμμος για χρυσόσκονη...

Ένα μήνα πριν, το Discovery είχε 6.500 χλμ. λιγότερα στο οδόμετρο, κι εμείς βρισκόμασταν 32 παραλλήλους πιο βόρεια, στο Σαν Πέδρο Ντε Ατακάμα. Μία όαση στην καρδιά της πιο άνυδρης ερήμου του κόσμου, που έχει μετατραπεί σε ένα δημοφιλές θέρετρο γεμάτο σικ ξενοδοχεία, μαγαζιά λαϊκής τέχνης και γκουρμέ εστιατόρια. Οι Χιλιανοί ξέρουν να πουλύνε καλά τη χώρα τους, χωρίς να την ξεπουλάνε. Το χωριουδάκι αυτό, που επίτηδες δεν έχει ασφαλτοστρωθεί στο κέντρο -πώς αλλιώς θα σου έδινε την αίσθηση της ερήμου;- , είναι το ορμητήριο για ατραξιόν της Ατακάμα, όπως θερμοπίδακες (γκέιζερ), ηφαίστεια, λίμνες και, φυσικά, την περίφημη Κοιλιάδα της Σελήνης, στην οποία -σύμφωνα με ανυπόστατες θεωρίες συνωμοσίας- σκινοθετήθηκαν οι προσσεληνώσεις των αποστολών Apollo. Πρώτη φορά πληρώσαμε εισιτήριο για να χαρούμε το ηλιοβασιλέμα πάνω σε αμμόλοφους, παρά με ορδές εκστασιασμένων τουριστών. Μπράβο στους Χιλιανούς! Αυτό, όμως, είναι το λιγότερο. Όλο το βόρειο κομμάτι της Χιλής καλύπτει η Ατακάμα, μία λωρίδα ερήμου στριμωγμένη ανάμεσα στις Άνδεις και στον Ειρηνικό.

Σε αυτόν τον άγονο τόπο κρύβονται οι μεγαλύτερες πλουτοπαραγωγικές πηγές της χώρας: τοντρικόναντριο -παλαιότερα-, που χρησιμοποιούνταν παγκοσμίως ως λίπασμα, και ο χαλκός μαζί με άλλα μέταλλα μέχρι σήμερα. Ο Βορράς της Χιλής είναι ένα απέραντο ορυχείο. Οι πόλεις εκεί, όπως το Ικίκε, η Αντοφαγκάστα και το Κοπαπό, χτίστηκαν ουσιαστικά για να εξυπηρετούνται μεγάλα ορυχεία, που αρχικά έφτιαξαν οι Αμερικανοί, πριν κρατικοποιηθούν από την κυβέρνηση Αλιέντε το '70. Πόλεις άσχημες, στις οποίες τα μοναδικά σημεία ενδιαφέροντος είναι τα τεράστια εμπορικά κέντρα. **«Ένα ορυχείο έξω από τις πόλεις και ένα mall μέσα είναι η Χιλή»** σκεφτόμουν όσο κατηφορίζαμε την Παναμερικάνα προς το Σαντιάγο.

Όταν φτάνεις προς τη Λα Σερένα, το τοπίο πρασινίζει. Την άνυδρη έρημο διαδέχεται θαιμώδης βλάστηση. Εκεί όπου σταματούν τα ορυχεία, ξεκινούν τα αμπέλια. Να ακόμα ένας κλάδος που η Χιλή εισήγαγε από την Ευρώπη και τον απογείωσε. Ελκρινά, δεν έχουμε δει πουθενά στον κόσμο αμπέλια να καλύπτουν ολόκληρες πεδιάδες, χιλιόμετρα κατά μήκος της θητικής. Το αποτέλεσμα; Στο σούπερ μάρκετ βρίσκεις εκατοντάδες μάρκες, με τιμές που ξεκινούν από τα 2 ευρώ για ένα κόκκινο ποικιλίας Καρμενέρα, ανάλογο του οποίου πληρώνεις δέκα φορές ακριβότερα στην Ελλάδα.

- 01 Δείπνο και κόκκινο κρασί στο κάμπερ των Γάλλων φίλων μας, στο Πουέρτο Νατάλτες. Στο Μεξικό είχαμε γνωριστεί!
- 02 Η ζωή συνεχίζεται για τους σεισμόπληκτους.
- 03 Δύο μήνες μετά, έτσι βρήκαμε το κέντρο του Ταλκαουάνο.

Το Σαντιάγο δεν είναι η πιο γοητευτική πόλη της Χιλής. Η πρωτεύουσα θυμίζει έντονα Μπουένος Άιρες χωρίς λιμάνι και ακούσματα τάνγκο. Επιχειρηματική πόλη. Εδώ βγάζουν λεφτά - τελεία και παύλα. Οι πλούχιοντες πρωτεύουσάνοι τα ξεδεύουν στα αγαπημένα τους θέρετρα, τη Βίνα ντελ Μαρ- τις Κάνες της Χιλής- και το Βαλπαράϊσο, που είναι και η πιο ενδιαφέρουσα πόλη της χώρας, τόσο για την ιστορία όσο και για το χαρακτήρα της. Το λιμάνι, που παλιά οι ναυτικοί αποκαλούσαν «μικρό Σαν Φρανσίσκο», βαπτίστηκε μνημείο παγκόσμιας κληρονομιάς από την UNESCO το 2003 και από τότε έχει γίνει ο αγαπημένος προορισμός για όσους Ευρωπαίους θέλουν να ξεχειμωνιάσουν ή να εκπαιριστούν οριστικά στη Λατινική Αμερική. Η μοναδικότητα της πόλης έγκειται στις παλιές γειτονιές της, που βρίσκονται στους λόφους πάνω από το λιμάνι- τα περίφημα «σερρο». Για να ανέβεις εκεί, χρησιμοποιείς κοινόχρηστα ασανσέρ, μερικά από τα οποία είναι ατμοκίνητα, φτιαγμένα το 19ο αιώνα. Τα χρωματιστά σπίτια από λαμαρίνα, τα στενάκια με τα μαγαζιά, τα ειδυλλιακά bed & breakfast και οι ταράτσες με θέα τον Ειρηνικό καθιστούν το Βαλπαράϊσο ξελογιάστρα πόλη. Ήμασαν τυχεροί, μιας και βρεθήκαμε εκεί όταν διοργανωνόταν μια λαμπρή ρεγκάτα για τον εορτασμό των 200 χρόνων από την ανεξαρτησία της Χιλής.

### Το τέλος του κόσμου;

Στις 27 Φεβρουαρίου, 3:34 τα ξημερώματα, σημειώθηκε ο πέμπτος ισχυρότερος σεισμός που έχει καταγραφεί ποτέ. Είχε επίκεντρο το θαλάσσιο χώρο του Μάουλε και ένταση 8,8 της κλίμακας Ρίχτερ. Ο σεισμός συγκλόνισε επί τρία ολόκληρα λεπτά μεγάλο μέρος της μακρόστενης χώρας, ακόμα και την πρωτεύουσα Σαντιάγο, που είναι 400 χλμ. βόρεια από το επίκεντρο.

Δύο μήνες μετά επισκεφτήκαμε την περιοχή του ποταμού Μπίο Μπίο, όπου έγιναν οι μεγαλύτερες καταστροφές. Μέχρι που φτάσαμε στην Κονσεπσιόν, τα σημάδια της καταστροφής ήταν δυσδιάκριτα. Η πόλη των 650.000 κατοίκων έδειχνε να έχει επανέλθει στους κανονικούς ρυθμούς της, όμως στο κέντρο της οι πληγές από το σεισμό ήταν ακόμη ανοιχτές. Ένα κτίριο είχε κοπεί κυριολεκτικά στη μέση! Αυτό ήταν το ground zero της καταστροφής. Τριγύρω η πόλη έμοιαζε ξεχαρβαλωμένη. Τοίχοι πεσμένοι, τζάμια σπασμένα, δρόμοι και πεζοδρόμια ανοιγμένα στα δύο, κτίρια ολόκληρα κατεδαφιστά, γέφυρες πεσμένες, αυτή ήταν η εικόνα δύο μήνες μετά. Ακόμα πιο δραματική ήταν η κατάσταση στο γετονικό λιμάνι Ταλκαουάνο. Το κέντρο της πόλης παρέμενε κλειστό, μιας και όλα τα κτίρια είναι κατεδαφιστά. Στην κεντρική πλατεία είχαν φτιαχτεί τέντες για να στεγαστούν προσωρινά τα μαγαζιά. Η πιο σουρεαλιστική εικόνα ήταν του λιμανιού. Η προκυμαία είχε γκρεμιστεί. Ρυμουλκά και αλιευτικά καράβια ήταν ακόμη αναποδογυρισμένα εκατοντάδες μέτρα από τη θάλασσα. «**Δεν μπορείτε να καταλάβετε για τι μιλάμε, αν δεν το ζήσετε**» μας είπε ένας βαρκάρης που έχασε το βοηθό του εκείνη την ημέρα. «**Ακόμη ο κόσμος έχει ψυχολογικά προβλήματα**» μας είπε ο διευθυντής ενός συνεργείου. «**Πολλοί δεν ήθελαν να πάνε στις δουλειές τους μετά το σεισμό. Άλλοι δεν ήθελαν καν να συνεχίσουν να ζουν. Ο κοινωνικός σεισμός ήταν χειρότερος από τον πραγματικό.**» «**Νομίζαμε ότι ήρθε το τέλος του κόσμου**» συμπλήρωσε μια κυρία που ακόμη είναι ξεσπιτωμένη, μιας και το σπίτι της καταστράφηκε από το τσουνάμι.

Σύμφωνα με τους αριθμούς, η Χιλή άντεξε καλά την καταστροφική μανία των 8,8 Ρίχτερ. Οι νεκροί μόλις που ξεπέρασαν τους επτακόσιους, τη στιγμή που στην Αϊτή οι απώλειες σε ανθρώπινες ζωές ήταν πάνω από 200.000, παρ' όλο ο σεισμός ήταν ασθενέστερος. Ο σεισμός της 27ης Φεβρουαρίου ξεσπίτωσε πάνω από 200.000 οικογένειες. Οι μισές μένουν με συγγενείς τους- 40.000 οικογένειες, περιμένοντας ένα λυόμενο των 2.000 δολαρίων από την κυβέρνηση, για να προστατευτούν από τον επερχόμενο χειμώνα του Νότου. Συναντήσαμε μερικές τέτοιες οικογένειες σε καταυλισμό του Ταλκαουάνο, την ημέρα που έτυχε να βρίσκεται εκεί ένας απεσταλμένος της κυβέρνησης. «Καμιά χώρα δεν μπορεί να είναι έτοιμη για κάτι τέτοιο» μας είπε, για να προσθέσει ότι «μέχρι τον Ιούνιο κανένας σεισμόπληκτος δε θα μείνει πια σε σκηνή». Ο κυβερνητικός άντρας έδειχνε πολύ σίγουρος για τη δουλειά του, ωστόσο από τον απλό κόσμο ακούσαμε μόνο παράπονα, όπως «μας έχουν ξεχάσει», «το έχουν θάψει το θέμα» και τέτοια... ελληνικά. Ακούσαμε, μάλιστα, και κάποιες βεωρίες συνωμοσίας, όπως ότι ο σεισμός επίτηδες δηλώθηκε 8,8 Ρίχτερ- ενώ ήταν ισχυρότερος-, γιατί, σύμφωνα με νόμο του κράτους, πάνω από τα 9 Ρίχτερ διαγράφονται όλα τα χρέη των σεισμόπληκτων. Ακούσαμε μέχρι και το ότι ο σεισμός (όπως και εκείνος της Αϊτή) προκλήθηκε από σεισμογενή, ηλεκτρομαγνητικά πειράματα των ΗΠΑ, που στόχευαν το... Ιράν. Άσχετα με το πόσο αληθύνουν αυτά, ένα είναι σίγουρο: Ο κόσμος δε θα είναι ποτέ ίδιος μετά τις 27 Φεβρουαρίου. Σύμφωνα με μετρήσεις, ολόκληρη η πλάκα της Νότιας Αμερικής έχει μετακινήθει προς τα δυτικά. Η Κονσεπσιόν μετακινήθηκε 3,5 μ.! Από το σεισμό άλλαξε η γωνία περιστροφής της Γης και η διάρκεια της ημέρας για μερικά εκατομμυριοστά του δευτερολέπτου. «**Δεν ήρθε δε και το τέλος του κόσμου**» θα πείτε. Από όσα είδαμε δύο μήνες μετά το γεγονός, αν βρισκόμασταν εκείνες τις στιγμές στην περιοχή, αυτό θα πιστεύαμε...



### ΤΟ ΘΕΡΜΟΜΕΤΡΟ ΤΗΣ ΓΗΣ

Είναι ένα ποτάμι από πάγο, που κυλάει με ρυθμό 2 μέτρων την ημέρα σε μια κοιλάδα των Άνδεων και έρχεται και κατακρημνίζεται σε μια στενωπό της λίμνης Αρκεντίνο. Ο παγετώνας έχει ένα μέτωπο 5 χλμ. με μέσο ύψος 75 μ. πάνω από τη λίμνη και άλλα 100 κάτω από την επιφάνεια. Κατακρημνίζεται κάθε μέρα σ' αυτήν και, αν έχεις υπομονή, θα τον δεις και θα τον ακούσεις να κάνει τα κομμάτια του. Είναι ο πιο πεισματάρης παγετώνας του κόσμου αυτός. Αντιστέκεται στην παγκόσμια αύξηση της θερμοκρασίας- που ο άνθρωπος προκάλεσε- και συνεχίζει να επεκτείνεται προς τη λίμνη, σαν να θέλει να τη φάει. Κάθε τρία, τέσσερα χρόνια τα καταφέρνει, δημιουργώντας ένα φράγμα από πάγο, μέχρι να σπάσει και πάλι. Αξίζει να τον επισκεφτεί κανείς, γιατί σε μερικές δεκαετίες μπορεί να αρχίσει να υποχωρεί, όπως αρκετοί άλλοι. Όσο είναι εκεί ο Περίτο Μορένο, πάει καλά η Γη. Είναι το εγκυρότερο θερμόμετρο του πλανήτη μας...





### Διασχίζοντας την Παταγονία

Οραία χώρα η Χιλή, με τρομερή εναλλαγή τοπίων - ποια άλλη ξεκινά με έρημο και τελειώνει με παγετώνες; -, όμως κάτι της λείπει. Το ανθρώπινο στοιχείο, αυτό είναι! Οι Χιλιανοί είναι οι πιο εργατικοί Λατινοαμερικάνοι, οι πιο συνεπείς και έμπιστοι τύποι σε όλη την περιοχή, όμως δεν έχεις πολλά πάρε-δώσε μεταξύ τους. Είναι οι Γερμανοί της Λατινικής Αμερικής. Το καταλάβαμε αυτό όταν μπήκαμε στην Αργεντινή από τη λεγόμενη «περιοχή των λιμνών». Στο Μπαριλότσε, μια πόλη που θυμίζει έντονα Ελβετία, οι άνθρωποι είναι ζεστοί, αυθεντικοί Αργεντινοί. Σε κάθε βήμα κάναμε και μία γνωριμία, ίσως επειδή αγαπούν διαίτερα τους Έλληνες. **«Θαυμάσια πικάρια σας, το όνειρό μας να έρθουμε μια μέρα»** μας έλεγε μια κυρία από το Μπουένος Άιρες, όταν τη συναντήσαμε στο Λάγκο ντε Αγκοστούρα, ένα κλασάτο θέρετρο, κάτι σαν την Αράκοβα της Αργεντινής. **«Όμως, τι κρίμα με όσα περνά. Σαν την Αργεντινή θα καταστήσει» συμπλήρωνε η φίλη της.** Μαχαίρι στην καρδιά. Κι όμως, ταξιδεύοντας στη χώρα τους σήμερα, δεν καταλαβαίνεις ότι μία δεκαετία πριν χρεοκόπησε. Στα μάτια μας, η Αργεντινή είναι πλούσια χώρα, κακά τα ψέματα. Οι άνθρωποι παραπονιούνται, βέβαια, ότι όλα είναι ακριβά - που είναι, για τα μέτρα των δολαρίων μας -, όχι όμως σε σύγκριση με την Ελλάδα που θυμόμαστε...

Από την περιοχή των λιμνών, όπου βρίσκονται τα αγαπημένα θέρετρα των νεόπλουτων του Μπουένος Άιρες, μπήκαμε στην Παταγονία, και έκτοτε το ταξίδι μας έγινε και πάλι υπέροχα μοναχικό. Ταξιδεύαμε για ημέρες σε άσφαλτο και χώμα στην περιβόητη Ρούτα 40, το δρόμο που διασχίζει την Αργεντινή από το Βορρά μέχρι το Νότο, παράλληλα με τις Άνδεις. Οδηγούσαμε για ώρες με φόντο ένα μονότονο τοπίο, πεδινό και αφιδόξανο, λόγω των αφοδρών ανέμων που φυσούν από τις Άνδεις. Μιλάμε για μποφόρ κανά να ξεριζώσουν τη σκηνή από το αυτοκίνητό μας. Κάθε φορά που συναντιόμασταν με αυτοκίνητο, κάναμε και οι δύο στην άκρη, γιατί οι πέτρες που εκσφενδονίζονται από τα λάστιχα αιωρούνται για κάποιο χρόνο και πολύ εύκολα καταλήγουν στο παρμπρίζ. Μία πέτρα σαν καρδίδη άφησε το σημάδι της στο δικό μας...



Η περίφημη στέπα της Παταγονίας, ένας από τους πιο άγριους και ταξιδιάρικους τόπους του κόσμου. Για εκατοντάδες χιλιόμετρα βλέπαμε μόνο χαμηλούς χρυσοχρωμούς θάμνους, οι μόνοι που αντέχουν το συνεχές χαστούκι του ανέμου. Χωριά ή -έστω- οικισμοί δεν υπάρχουν σε αυτά τα μέρη. Ανάμεσα στο Περίτο Μορένο και στο Ελ Καλαφάτε -600 χλμ. είναι αυτά- υπήρχε μόνο ένα βενζινάδικο... Το Ελ Καλαφάτε μοιάζει με όσα. Δε θα υφίστατο, αν 70 χλμ. πιο δυτικά δε βρισκόταν ο πιο διάσημος και φωτογραφημένος παγετώνας του κόσμου, ο Περίτο Μορένο. Όταν πήγαμε εκεί, δεν πιστεύαμε στα μάτια μας. Μια μεγαλειώδης δημιουργία της φύσης! Προς τιμήν του, μείναμε το ίδιο βρόδου εκεί και ξυπνούσαμε κάθε φορά που ένα κομμάτι πάγου -τόνοι ολόκληροι- έπεφτε στη λίμνη. Ο κρότος θυμίζει μαχητικό αεροσκάφος που σπάει το φράγμα του ήχου!

Την επόμενη ημέρα ξαναμπήκαμε στη Χιλή και φτάσαμε στο λιμανάκι Πουέρτο Νατάλες, στο οποίο αν βρεθείς δεν πιστεύεις ότι βρέχεται από θάλασσα. Από εδώ ξεκινούν τα φιορδ της Χιλής, τα οποία μπορείς να διασχίσεις με φορητό πλοίο μέχρι το Πουέρτο Μοντ, 1.100 χλμ. πιο βόρεια. Άγριο μέρος και παγωμένο, λες και βρίσκεσαι στην Ισλανδία. Από το Πουέρτο Νατάλες εξορμάς για το καμάρι των Χιλιανών, το εθνικό πάρκο Τόρες ντε Λ Πάινε. Ένα σύμπλεγμα από βουνά με γρανιτένιες κορυφές που θυμίζουν πύργους και κέρατα, λίμνες και εκτάσεις στέπας όπου βόσκουν γουανακάκος τριγύρω, συνθέτουν ένα τοπίο βγαλμένο από πόστερ αλλά και έναν αληθινό παράδεισο για πεζοπόρους. Μόνοι εμείς, για δύο ημέρες σε ένα πάρκο που γεμίζει εκδρομείς όλο το καλοκαίρι, κοπαζόμασταν μεταξύ μας με τινίδια σκέψης: Αυτό το τελευταίο κομμάτι του ταξιδιού μας ήταν το πιο μοναχικό: μοναδικά τοπία, σουρεάλ χρώματα στον ορίζοντα, μηδέν άνθρωποι. Μοναχική είναι και η αίσθησή στη Γη του Πυρός, στο αρχιπέλαγος αυτό από νησιά που συνθέτει το νότιο άκρο της αμερικανικής ηπείρου.

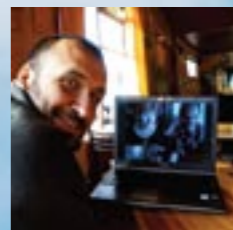
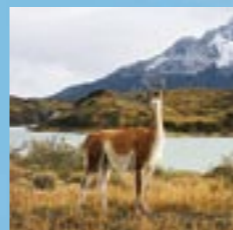
Έπειτα από ένα διάλειμμα στην Πούντα Αρένας, τη νοτιότερη πόλη της Χιλής (αλλά και της ηπειρωτικής Αμερικής - μιας και η Ουσουάγια είναι σενσιβ), περάσαμε τα στενά του Μαγγελάνου και πατήσαμε στη Γη του Πυρός. Ασυμείδιτα γύρισα πίσω και είδα την άκρη μιας ηπείρου που διασχίσαμε σχεδόν απ' άκρη σ' άκρη. Πόσες χώρες, πόσα τοπία, πόσους ανθρώπους γνωρίσαμε από το Κεμπέκ μέχρι εδώ... Από τον 50ό παράλληλο στον 50ό, του Νότου όμως. Στην Ουσουάγια φτάσαμε το επόμενο πρωινό, ενώ ξημέρωνε. Κατά τις εννέα χαράζει τώρα κειμώνα εδώ κάτω. Ο ήλιος ανατέλλει, ανατέλλει, ανατέλλει όλη μέρα, χωρίς να σκιάσεται ποτέ ψηλά. Είναι πάντα προς το Βορρά. Καταμεσήμερο, ο ορίζοντας έχει κρώμα πορφυρό, λες και είναι χαράματα. Η ατμόσφαιρα είναι κρυστάλλινη, ο καιρός αλλάζει κάθε δύο ώρες και τα βουνά τριγύρω είναι ήδη χιονισμένα. Είναι όμορφη και απίστευτα οικεία η αίσθησή ίσως στην πιο ακριβή πόλη του πλανήτη. Οι άνθρωποι εδώ την κρατούν πολύ ζωντανή, ακριβώς γιατί είναι απομονωμένοι. Δε θα μας έλειπε τίποτα στην Ουσουάγια, αν αποφασίζαμε μια μέρα να ζήσουμε εδώ. Μήπως να το κάναμε από τώρα, ιδίως με τα καταθλιπτικά μηνύματα που λαμβάνουμε καθημερινά από Ελλάδα; Τον επόμενο μήνα θα γνωρίζετε... Α.Τ. >>>

### FAQ

ΝΤΙΖΕΛ (ΧΙΛΗ): 504-536 CHP, (ΑΡΓΕΝΤΙΝΗ): 2.76-3.16 ARP ΔΙΟΔΙΑ (ΧΙΛΗ): 1.900 CHP/100 ΧΛΜ. ΚΑΡΤΑ SIM (ΧΙΛΗ): 5.000 CHP ΕΘΝ. ΠΑΡΚΟ ΓΚΛΑΣΙΑΡΕΣ: 75 ARP ΔΩΜΑΤΙΟ (ΧΙΛΗ): 12.000-20.000 CHP, (ΑΡΓΕΝΤΙΝΗ): 90-120 ARP ΤΣΙΓΑΡΑ (ΧΙΛΗ): 1.100 CHP, (ΑΡΓΕΝΤΙΝΗ): 5 ARP

1 ΕΥΡΩ = 5 ΠΕΙΣΙ ΑΡΓΕΝΤΙΝΗΣ (ARP), 677 ΠΕΙΣΙ ΧΙΛΗΣ (CHP)

INFO: Δείτε πού βρισκόμαστε τώρα στο [www.theworldoffroad.com](http://www.theworldoffroad.com)



**9-12/4/2010 Σαν Πέδρο ντε Ατακάμα, 143.008 χλμ.:** Εδώ θα βρεις τα ωραιότερα τοπία της Ατακάμα!

**14/4/2010 Κομπού, 143.928 χλμ.:** Άχαρη η διαδρομή στην έρημο, άχαρη και η πόλη-ορυχείο.

**15/4/2010 Λα Σερένα, 144.250 χλμ.:** Επιτέλους, μια ανθρώπινη πόλη με πεζοδρομημένο κέντρο και ζωντανή αγορά.

**16-17/4/2010 Βαθαράϊσο, 144.801 χλμ.:** Η πιο ενδιαφέρουσα πόλη της Χιλής στα γιορτινά της, χάρη στη ρεγκάτα για τα διάκοσια χρόνια της ανεξαρτησίας της.

**18-21/4/2010 Σαντιάγο, 145.029 χλμ.:** Μένουμε σε φθινόχτιστο του κέντρου.

**22/4/2010 Τσιγιάν, 145.461 χλμ.:** Παγαλιά στο βενζινάδικο όπου κατασκηνώνουμε. Κολλήσει ο σκιηπρός δίσκος με όλες τις φωτογραφίες μας από το Μεξικό και μετά...

**23/4/2010 Κονσεψσιόν, 145.590 χλμ.:** Ξυπνάμε με 6.1 Ρίξτερ στη σκηνή και επισκεπτόμαστε την πόλη που συγκλονίστηκε από το σεισμό της 27ης/02.

**24/4/2010 Τερούκο, 145.885 χλμ.:** Συγκλονιστικές εικόνες καταστροφής στο λιμάνι του Ταϊκουούνο...

**25/4/2010 Πουκόν, 146.016 χλμ.:** Στο δρόμο για Αργεντινή κάνουμε στάση στο παραλίμνιο αυτό θέρετρο, που βρίσκεται κάτω από το ενεργό ηφαίστειο Βηγαρίκα.

**26/4/2010 Χουβίν ντε Πος Άντες (Αργεντινή), 146.165 χλμ.:** Το μακρύ ταξίδι μας στην Παταγονία ξεκινά από την περίφημη περιοχή των λιμνών.

**27/4/2010 Μπαριλότσε, 146.396 χλμ.:** Καπαρίνα βουνά, λίμνες, χιονοδρομικά κέντρα και εξοίσιες, σκοπόστες είναι οι αραξιών της πιο... εθβετικής πόλης της Λατινικής Αμερικής.

**28/4/2010 Εσκέ, 146.703 χλμ.:** Κατασκηνώνουμε στην πόλη απ' όπου ξεκινούσε κάποτε το περιβόητο εσπρές της Παταγονίας.

**29/4/2010 Περίτο Μορένο, 147.235 χλμ.:** Ατέλειωτα χιλιόμετρα σε άσφαλη και χώμα, μέσα από την παταγονική στέπα.

**30/4/2010 Ελ Καλαφάτε, 147.844 χλμ.:** Το σκληρότερο κομμάτι της Ρούτα 40 είναι μέχρι το τουριστικό Ελ Καλαφάτε.

**1/5/2010 Εθν. Δρυμός Λος Γκλασιάρες, 147.923 χλμ.:** Κατασκηνώνουμε απέναντι από τον παγετώνα Περίτο Μορένο.

**2/5/2010 Πουέρτο Νατάλες, 148.266 χλμ.:** Μπαίνουμε στη Χιλή. Ο δυνατός αέρας μας ανσγκάζει να κοιμηθούμε στο πίσω κάθισμα.

**3/5/2010 Τόρες ντε Λ Πάινε, 148.431 χλμ.:** Γενέθλιου του Α.Τ., κατασκηνώνουμε στο πιο όμορφο εθνικό πάρκο της Λατινικής Αμερικής, εντελώς μόνο!

**4/5/2010 Πουέρτο Νατάλες, 148.627 χλμ.:** Όλη μέρα φωτογραφίζουμε τοπίο. Επιτέλους, κοιμόμαστε σε κρεβάτι έπειτα από δύο εβδομάδες!

**5-8/5/2010 Πούντα Αρένας, 148.883 χλμ.:** Μια ολοζώντανη και φιλόξενη πόλη στο νοτιότερο άκρο της ηπειρωτικής Αμερικής. Με 18 ευρώ μένουμε σε σπίτι.

**9/5/2010 Τόλχουιν (Αργεντινή), 149.384 χλμ.:** Περνάμε με φέρι το στενό του Μαγγελάνου και μπαίνουμε στη Γη του Πυρός!

**10/5/2010 Ουσουάγια, 149.506 χλμ.:** Είναι πολύ μακριά, αλλά δεν το δείχνει η ολοζώντανη αυτή πόλη με τη θαυμάσια αγορά.



### TA NEA TOY DISCOVERY

ΧΛΜ. DISCOVERY: 158.384  
ΧΛΜ. ΤΑΞΙΔΙΟΥ: 149.384  
ΧΛΜ. ΔΙΑΔΡΟΜΗΣ: 6.498  
(ΧΙΛΗ: 4.033, ΑΡΓΕΝΤΙΝΗ: 2.465)

ΛΙΤΡΑ ΝΤΙΖΕΛ: 783  
ΚΑΤΑΝΑΛΩΣΗ: 12,0 ΛΤ./100 ΧΛΜ.

Στην Αντοφαγάστα άναψε η πυρκαγιά. Στο διαγνωστικό εμφανίστηκαν διάφορες βλάβες, σχετικές με την τροφοδοσία και το σύστημα ανακύκλωσης καυσίμου. Στο Σαντιάγο βρήκαμε την αίθουσα οργανωμένη αντιπροσωπεία της Land Rover, όπου έπειτα από διάγνωση μας πρότειναν να αντικαταστήσουν την αντλία υψηλής πίεσης πετρελαίου εντελώς δωρεάν, μιας και ήταν σε καθεστώς ανάκλησης. Οι δύο βαλβίδες ανακύκλωσης καυσαερίων EGR χρειαζονταν αντικατάσταση επίσης, όμως φιλοτιμήθηκαν να καθαρίσουν τις παλιές, μιας και είναι ακριβές ως εξαρτήματα. Τρεις ημέρες μετά, παραλάβομε το αυτοκίνητο σε άψογη κατάσταση, αλλά ύστερα από 500 χλμ. η πυρκαγιά άναψε και πάλι στα όργανα. Από το Σαντιάγο ανταποκριθήκαμε αμέσως και μας έστειλαν δύο καινούργιες βαλβίδες EGR στην Πούντα Αρένας, πριν φτάσουμε εμείς εκεί. Στο συνεργαζόμενο συνεργείο τις αντικατέστησαν εντελώς δωρεάν. Οι παλιές ήταν σαν μαρουτοκαπνισμένες, έπειτα από 160.000 χλμ. με τα χειρότερα καύσιμα του κόσμου. Σημειωτέον, οι βρόμικες βαλβίδες EGR δεν επηρεάζουν μόνο τις εκπομπές οξειδίων του αζώτου, αλλά και την απόδοσή του κινητήρα, κυρίως την κατανάλωση, η οποία τώρα αναμένουμε να μειωθεί. Αλήθεια! Τα παλιά και φθιτριάνα κάναμε τελικά στην Ουσουάγια. Τα συνθετικά YPF 5-40W μας έφεραν από τη Λίμα μέχρι εδώ (11.000 χλμ.), και γι' αυτό τα προτιμήσαμε πάθι, παρά την υψηλή τιμή τους (14 ευρώ/λίτρο).

